

Evropský chov prasat projde zásadní změnou

Výsledky domácích chovatelů prasat se zlepšují a jsou schopni konkurovat kolegům ze západní Evropy. Evropa se však zřejmě v budoucnosti stane na světovém trhu jen velmi obtížně konkurenceschopná, uvedl Ing. Jan Stibal, ředitel Svazu chovatelů prasat, z. s.

Ing. Jan Stibal,
ředitel Svazu
chovatelů prasat, z. s.

Evropský chov prasat podle něj projde velmi zásadní změnou a bude nutné se mnohem víc soustředit na domácí evropský trh. V následujícím rozhovoru informoval Ing. Stibal o cenách jatečných prasat, o obchodní bilanci vepřového masa a živých zvířat, jak koronavirus ztížil export a ovlivnil chovy prasat šířením viru na jatkách, o dotační politice, o koncentraci chovů a vývoji technologií, a také o tom, že vyšší cena obilovin na hlavních světových burzách se promítne ve vyšších nákladech na krmení.

• Můžete informovat o výsledcích chovu prasat a efektivitě výroby? Uveďte například počet selat na prasnici, případně další parametry.

Výsledky našich chovatelů prasat se i přes velmi komplikovanou ekonomickou situaci neustále zlepšují. S klidným svědomím dnes můžeme říct, že jsou vůči svým kolegům ze západní Evropy naprosto konkurenceschopní. Nejobvyklejší parametr, kterým je efektivita výroby měřena, je počet odstavených selat na prasnici a rok. V roce 2020 dosáhl tento ukazatel 29,3 selete na prasnici a rok. To představuje zvýšení o 0,4 selete ve srovnání s rokem



předchozím a zvýšení o více než sedm selat za posledních deset let. Podobně se zvýšily i ostatní parametry užítkovosti.

• Domácí chovatelé prasat se dočkali růstu cen jatečných prasat. Lze předpokládat, že tento trend bude pokračovat? Co ukazuje na lepší se situaci?

Je pravda, že cena jatečných prasat se konečně zvýšila. Přesto chovatelé v tomto okamžiku stále prodávají svou produkci pod náklady. Propad v loňském roce byl totiž tak obrovský, že ani zdražení prasat o pět korun na každém kilogramu neposunulo cenu na úroveň nákladů. Pro dokumentaci:

průměrná cena za první čtvrtletí letošního roku je tak nízká (32,90 Kč/kg JUT), že jde o smutný rekord od našeho vstupu do Evropské unie – tedy za 18 let. Takže abych odpověděl na otázku, situace se mírně zlepšila, ale stále není vůbec dobrá. Doufáme, že pozitivní vývoj a bude pokračovat. Napovídá tomu i cena v zahraničí. Především Německo, podle kterého se obvykle řídí vývoj naší ceny, zdražilo výrazně víc. Neplatí to však jen o Německu, kvůli tomu má momentálně Česká republika nejnižší cenu jatečných prasat z celé Evropské unie. Proto věříme, že ceny ještě dál porostou.

• Před pozitivním vývojem cen jatečných prasat v České republice se růst cen projevil také v zemích Evropské unie. Můžete komentovat vývoj cen na evropském a celosvětovém trhu a odhadnout další letošní vývoj?

Pro náš trh je samozřejmě vývoj na evropském trhu rozhodující. A vzhledem k tomu, že Evropa musí každý rok vyvézt přibližně 15 až 20 % výroby vepřového masa, jsme závislí na exportu, přestože Česká republika vyváží jen minimálně. Naši závislost na vývozu EU výborně dokumentoval právě minulý rok. Koronavirus v kombinaci s africkým morem prasat velmi zásadně zkomplikovaly export, a tím snížily cenu, za kterou se dále evropským chovatelům vyvážet, což se odrazilo na celém vnitrouniním trhu. Právě problémy, kterými prošel chov prasat v loňském roce, ukazují, že závislost na exportu je velmi ožehavá. Obzvláště to platí v okamžiku, kdy drtivá většina exportu míří k jednomu obchodnímu partnerovi. A právě takový je současný stav. Tři čtvrtiny vývozu míří do Číny. Dá se přitom předpokládat, že z dlouhodobého pohledu to není nejvhodnější řešení.

Africký mor prasat v Číně sice znamenal drastické zredukování stavu (možná až na 40 %), ale zároveň dává příležitost ke kompletní přestavbě celého sektoru. Pod-

le všech informací ji Číňané využili a ze systému drobných chovů přecházejí na velké koncentrované podniky s maximální efektivitou a špičkovými technologiemi. Jejich závislost na dovozu se proto v delším časovém horizontu určitě sníží.

Naopak Evropa, která neustále zvyšuje standardy pro chov, a tím zároveň také náklady, se v budoucnosti zřejmě stane na světovém trhu jen velmi obtížně konkurenceschopná. Je proto třeba počítat s tím, že celý evropský chov prasat projde velmi zásadní změnou a bude nutné se mnohem víc soustředit na domácí evropský trh.

• Zasáhla a zasahuje pandemie koronaviru do ekonomiky chovu prasat a jak?

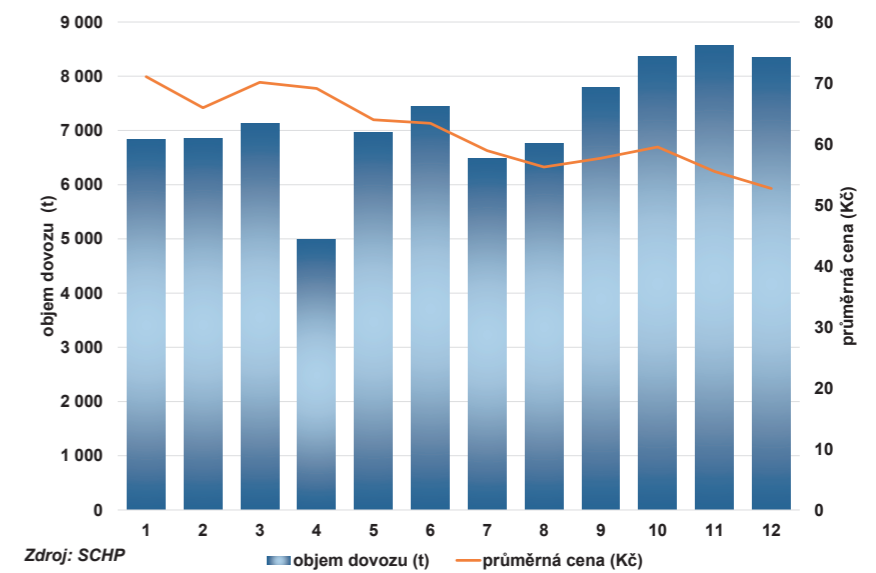
Koronavirus samozřejmě chov prasat velmi výrazně ovlivnil. Je možná překvapivé, že největší vliv neměly změny stravovacích návyků a uzavřená stravovací zařízení, ale především šíření viru na jatkách. Jak se totiž ukázalo, jde o prostředí pro virus velmi vhodné. Protože se mezi zaměstnanci rychle rozšířil, ocitla se v nedávné minulosti řada významných evropských jatek mimo provoz. Kvůli tomu vznikl obrovský přetlak prasat, která měla být poražena, ale nebyla pro ně k dispozici jatka. Jen v samotném Německu bylo před Vánoci více než jeden milion prasat, jichž se tento problém týkal. Právě to zřejmě bylo důvodem obrovského propadu cen.

Situace v Evropě se naštěstí nedostala na stejnou úroveň jako v USA. Tam bylo v průběhu vrcholu pandemie koronaviru, právě kvůli výpadku jatečných kapacit, přímo na chovech utraceno téměř deset milionů prasat.

• Jaká obchodní bilance je u vepřového masa? Kam se vepřové maso z ČR vyvážá a v jakém objemu?

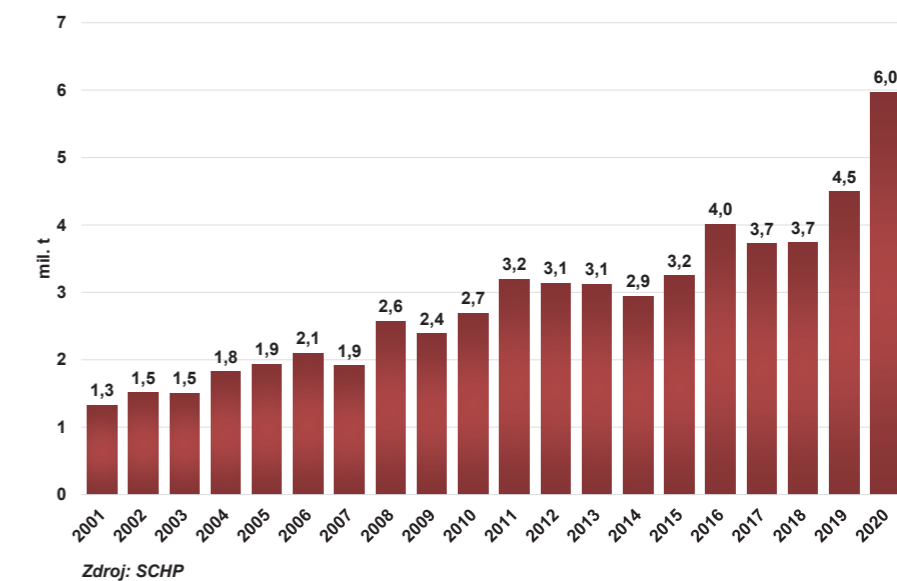
Bilance zahraničního obchodu s vepřovým masem je tradičně ze všech zemědělských komodit nejhorší. Soběstačnost se pohybuje na úrovni okolo 50 %. Jen v loňském roce bylo dovezeno 270 000 tun vepřového masa, přitom vývoz činil pouhých 32 000 tun. Podstatně příznivější je situace v případě živých zvířat. V tomto ohledu je bilance pozitivní, protože vyvážíme na Slovensko a do Maďarska živá jatečná prasata a jejich dovoz je prakticky minimální. Ve srovnání s dovozem vepřového masa je ale vývoz ži-

Graf 1 - Dovoz vepřového masa z Německa do ČR v roce 2020



Zdroj: SCHP

Graf 2 - Export vepřového masa a jatečných zvířat z Evropské unie



Zdroj: SCHP

vých zvířat na úrovni přibližně deseti procent.

Paradoxní přitom je že v době, kdy se velmi výrazně skloňují antibiotická rezistence, dovážíme vepřové maso ze zemí, které mají výrazně vyšší spotřebu antimikrobik než Česká republika. Největší díl dovozu totiž přichází z Německa, Španělska a Polska. Všechny tři země přitom mají výrazně vyšší dávky antibiotik než my.

• Ohrožují české chovatele prasat dovozy vepřového masa ze zahraničí a proč? Odkud se vepřové maso do ČR dovážá a v jakém objemu?

Vzhledem k tomu, že Česká republika produkuje přibližně jedno procento výroby vepřového masa v Evropské unii a našimi sousedy jsou Německo a Polsko, které pa-

tří mezi největší producenty prasat, je jasné, že náš trh je dovozy velmi ovlivněn.

Poslední rok nám velmi jasně ukázal, že Česká republika je jakýmsi pojistným ventilem a v okamžiku, kdy některý z velkých evropských exportérů ztratí trhy mimo EU, zaplaví přebytečným masem náš trh. Všeobecně panuje přesvědčení, že v nízkých cenách hrál ve druhém pololetí loňského roku roli zákaz vývozu vepřového masa z Německa kvůli africkému moru prasat (Graf 1 – Dovoz vepřového masa z Německa do ČR).

Statistická data jsou však velmi překvapivá. V roce 2020 byl totiž celkový export vepřového masa z Evropské unie naprosto rekordní (Graf 2 – Export vepřového masa z EU). Dosáhl téměř šest milionů

tun, což je o 30 % víc než v roce 2019 a celkově jde o naprostý rekord. Jediné, co se tedy vlastně stalo, bylo to, že došlo k výrazným změnám v přesunu masa uvnitř Evropské unie. Výpadek německého exportu prakticky okamžitě převzalo Španělsko. Pro nás, jako pro sousedy Německa, to však představovalo (a stále představuje) problém, protože Německo se snažilo vyřešit svůj interní přebytek vepřového masa.

Ve statistikách zahraničního obchodu je jasné patrné, že přesně od okamžiku (září 2020), kdy Němci ztratili export do Číny, došlo k výraznému navýšení vývozu do České republiky. Náš trh se tak ocitl pod tlakem vepřového masa, které se Němci snažili takřka za jakoukoli cenu vyvézt.

Porodní kotec
s dočasnou fixací
prasnice.



Prvním krmivem selat je mlezivo, po mlezivu sají do odstavu mateřské mléko.

• **Je dosavadní dotační politika pro české chovatele prasat dostatečná?**

Dotační politika je bohužel stále velmi ožehavou oblastí. Zemědělská výroba v Evropské unii (a nejen v ní) je s dotacemi naprosto neodmyslitelně spojena. Od roku 2011 došlo k výraznému navýšení podpor pro chovatele prasat u nás, a to se okamžitě promítlo i v zastavení poklesu stavů a výroby. Za to je potřeba vyslovit poděkování ministerstvu zemědělství, které pochopilo, že bez podpor na podobné úrovni, jaké dostávají chovatelé v ostatních zemích, nemůže chov prasat u nás fungovat. Z hlediska stability je však dotační politika stále velmi problematická, protože drtivá většina podpor do chovu prasat je realizována prostřednictvím národních programů. Je tedy závislá na politické situaci a stavu státního rozpočtu. Chovatelé proto stále cítí velkou nejistotu a nikdy si nejsou úplně jistí, jak bude podpora v nejbližší době vypadat. Dlouhodobá stabilita je přitom pro zemědělské podnikání naprosto klíčová.

• **Prasata se v České republice chovají převážně ve velkochovech, je trendem koncentrace zvířat? Jaké jsou výhody velkochovů a mají budoucnost z hlediska větších nároků na ekologii?**

Já osobně nemám dělení na malé chovy a velkochovy vůbec rád. Vytváří se tím jen umělé dělení mezi chovateli. Pokud ale na takové dělení přistoupím, pak je potřeba říct, že chov prasat se koncentruje všude na světě. Představa o tom, že rodinná farma má 50 prasnic a všechno zajistí jen členové rodiny, je dnes už naprosto mylná.

Ekonomika a silný tlak maloobchodních řetězců na snižování ceny vedou k tomu, že konkurenceschopná farma se pohybuje od 500 prasnic výš. To platí jak pro Českou republiku, tak pro celou Evropu. Jasným příkladem trendů ve vývoji velikosti chovů může být Španělsko, kde se za posledních sedm let zvětšila velikost chovu čtyřikrát, nebo Německo s trojnásobným zvětšením za stejnou dobu.

Koncentrace je umožněna výrazným posunem v technologiích. Ty na jedné straně pomáhají zlepšovat užitkovost zvířat, ale zároveň také spoří a zjednodušují práci chovatelů a zlepšují životní podmínky zvířat. A právě poslední dva



body získávají v poslední době na důležitosti.

Tlak na welfare se neustále zvyšuje a získat kvalifikovanou pracovní sílu do živočišné výroby je dnes takřka neřešitelný problém. A to i přesto, že díky investicím už v žádném případě neplatí, že by práce v živočišné výrobě znamenala vidle, holínky a kolečko. Digitalizace a moderní technologie se prosadily i zde, ale to samozřejmě klade zvýšené nároky i na obsluhu. Díky Programu rozvoje venkova, který podporoval modernizaci zemědělských podniků, se prakticky dnes nenajde žádný chov, který by v průběhu posledních let významněji neinvestoval. Budoucnost podpory investic v rámci Programu rozvoje venkova však bohužel není vůbec jasná.

Snížení celkového zemědělského rozpočtu EU přináší tlak na jednotlivé podpůrné mechanismy. Přitom se dá předpokládat, že neustále se zvyšující tlak na zlepšování pohody zvířat si v budoucnosti vynutí nemalé náklady. Speciální pracovní skupina v Německu odhadla, že jen na welfare prasat bude muset Německo vynaložit do roku 2050 třicet miliard eur. Podpora investic do technologií proto bude velmi důležitá.

• **Chov prasat klade čím dál vyšší nároky na technologie, které umožňují dosahovat lepších výsledků. Jaká pozitiva přinášejí efektivní moderní technologie v chovu prasat chovatelům a jaké zvířatům?**

Chov prasat je skutečně technologicky velmi náročný. Dosažení

dobrých výsledků je podmíněno mimo jiné i nejmodernějším technickým vybavením. Rychlý růst užitkovosti, který se v posledních 15 letech u nás odehrál, jde alespoň zčásti na vrub obrovským změnám ve vybavenosti chovů. Změny se dotkly prakticky všech kategorií a všech systémů, které se v chovu používají. Obrovským rozvojem prošla například oblast udržování stájového mikroklimatu. Sem už dnes naprosto běžně řadíme kromě ventilace také chlazení a vytápění, a to vše je většinou řízeno a monitorováno výhradně počítači. Přínosem to proto je jak pro užitkovost zvířat, tak i pro jejich pohodu.

Stejně velký posun je možno vidět i v oblasti krmení. Vzhledem k tomu, že jde o největší nákladovou položku při chovu prasat, je logické, že se chovatelé snaží najít v této oblasti maximální úspory. Vedle poměrně tradičního suchého krmení si stále více prostoru získává i krmení mokré, jehož hlavní výhodou je možnost zapojení meziproduktů, jako je například syrovátka, škrob nebo odpady z některých potravinářských výrob.

Stranou samozřejmě nezůstávají ani technologie ustájení. Právě v této oblasti se očekávají v budoucnu největší změny. V průběhu březosti jsou už dnes prasnice ustájeny skupinově, ale prakticky jistě dojde k zásadním změnám v oblasti porodních kotců. Zatím sice není jasné, jak přesně bude welfare porodní kotec vypadat, ale to je otázka poměrně krátkého času. A už dnes je velmi

pravděpodobné, že kotce budou větší a klec omezující pohyb prasnice bude možno použít jen po omezený čas. To bude vyžadovat zásadní změny a velké investice.

• **Obiloviny na hlavních světových burzách zdražily. Odrazí se vyšší cena obilovin ve výkrmu v chovech prasat? Důležitým bílkovinným krmivem v chovech prasat je také sója, která je vzhledem k dovozu drahá. Mohou chovatelé řešit rostoucí ceny za krmiva v souvislosti s nízkými cenami za jařečnatá prasata, aby nebyly jejich chovy »minusové«?**

Vyšší cena obilovin se samozřejmě promítne ve vyšších nákladech, protože krmiva jsou jejich klíčovou částí. Na konto krmení je počítáno přibližně 60 až 70 % celkových nákladů.

Alespoň malým pozitivem v této oblasti je pravděpodobné opětné povolení krmiv živočišného původu. Zpracovaná živočišná bílkovina (jak jsou dnes nazývány masokostní moučky) by mohla alespoň trochu snížit závislost Evropy na dovozu sóji a snad trochu zlevnit krmiva.

Vzhledem k tomu, že využití zpracované živočišné bílkoviny bude podmíněno tím, že u prasat bude použita výhradně ta od drůbeže a naopak, bude zřejmě její reálné zavedení do praxe ještě nějaký čas trvat. Výrobci se budou muset těmto požadavkům technicky přizpůsobit.

Eva KOŘÍNKOVÁ SEIFERTOVÁ,
spolupracovnice redakce
Foto SCHP